



Buenos Aires, 21 de octubre de 2020

## COLON COMPAÑÍA DE SEGUROS S.A.

Av. Alicia Moreau de Justo 158 PB, Ciudad Autónoma de Buenos Aires, Argentina

### INFORME TRIMESTRAL COMPLETO

#### COMPAÑÍAS DE SEGUROS

Compañía de Seguros	Calificación
COLON COMPAÑÍA DE SEGUROS S.A.	A+

Nota 1: La definición de la calificación se encuentra al final del dictamen

#### Fundamentos principales de la calificación:

- Se considera que las características de administración y propiedad de la compañía presentan un riesgo relativo bajo.
- Del análisis de la posición competitiva en la industria, surge que COLON Compañía de Seguros S.A. tiene una adecuada posición competitiva.
- Se consideran favorables la política de inversiones y la calidad de los activos de la compañía.
- Se considera favorable la política de reaseguro de la compañía.
- Los indicadores cuantitativos se ubican en un rango compatible con el sistema.
- En el análisis de sensibilidad se incorpora el contexto actual de recesión económica producto de la pandemia de covid-19 y su posible impacto en la situación económica y financiera de la compañía. Se observa que la compañía mantendría su solvencia a pesar del deterioro de sus indicadores financieros. Del análisis de sensibilidad surge una exposición adecuada a eventos desfavorables. Se destaca la capacidad del accionista para atender eventuales requerimientos de capital.

---

<b>Analista Responsable</b>	Hernán Arguiz   <a href="mailto:harguiz@evaluadora.com">harguiz@evaluadora.com</a>
<b>Consejo de Calificación</b>	Julieta Picorelli   Hernán Arguiz   Murat Nakas
<b>Manual de Calificación</b>	Manual de Procedimientos y Metodología de Calificación de Riesgos y Obligaciones de Compañías de Seguros
<b>Último Estado Contable</b>	Estados Contables al 30 de junio de 2020

## **PROCEDIMIENTOS GENERALES DE CALIFICACIÓN**

### **Evaluación de la solvencia de largo plazo**

El objetivo de esta etapa es evaluar la capacidad de pago de siniestros realizando una evaluación de la solvencia de largo plazo de la compañía de seguros. Para ello se realizará un análisis de los siguientes aspectos:

1. Características de la administración y propiedad.
2. Posición relativa de la compañía en su industria.
3. Evaluación de la política de inversiones.
4. Evaluación de la política de reaseguros.
5. Evaluación de los principales indicadores cuantitativos de la compañía.
6. Análisis de sensibilidad.

Cabe aclarar que los factores analizados se califican en Nivel 1, Nivel 2 o Nivel 3, según sean estos favorables (1), neutros (0) o desfavorables (-1) para la Empresa.

#### **1. Características de la administración y propiedad.**

COLON Compañía de Seguros S.A. comenzó sus operaciones en 2013 cuando fue autorizada como Aseguradora y obtuvo la aprobación de su primer producto, el seguro de vida de Saldo Deudor. Desde su constitución Colón Compañía de Seguros S.A. realizó un rápido proceso de puesta en marcha acompañado de un plan de desarrollo de productos, con el objetivo de posicionarse en el mercado de Seguros de personas como así también en los Seguros patrimoniales.

La compañía está autorizada por la Superintendencia de Seguros de la Nación para operar en diversos ramos patrimoniales y de vida. En 2014, COLON obtuvo la aprobación para comercializar el “Seguro de Vida Colectivo” que cuenta con amplia variedad de coberturas adicionales y modalidades de contratación. La compañía también fue autorizada a comercializar un “Plan Integral de Accidentes Personales” y el “Seguro de Protección Integral”.

La compañía realiza acuerdos de comercialización para desarrollar Canales de Ventas masivos. Asimismo, desarrolla una campaña de prensa y comunicación, que permite a la compañía posicionar su marca, teniendo presencia en los más importantes medios de la industria del seguro tales como medios gráficos, televisivos, digitales y especialmente en foros y congresos de la industria.

COLON también puso a servicio de sus productores un portal Web que brinda información sobre su cartera y permite consultar cada una de sus pólizas y certificados, comisiones, cobranzas, deudores por premio, siniestros, como así también permite cotizar y emitir online productos de accidentes personales y de riesgos varios como pertenencias móviles y tecnología protegida.

La administración está conformada por un directorio y una gerencia general, de la cual dependen la gerencia técnica, comercial, de operaciones y sistemas, de administración y finanzas y de recursos humanos.

Del análisis de las distintas variables de las características de la administración y capacidad de la gerencia se desprende que la administración de la compañía presenta un riesgo relativo bajo, para la estabilidad y solvencia de ésta. Los accionistas y principales directivos de COLON poseen experiencia en la industria y los sistemas administrativos son adecuados.

Las características de la administración y propiedad de COLON Compañía de Seguros S.A. se calificaron en Nivel 1, dada la ponderación que recibieron los siguientes factores:

- i) Preparación profesional y experiencia en la industria y en la compañía de los directores y principales ejecutivos y rotación de la plana ejecutiva: 1.
- ii) Montos, condiciones y calidad de las operaciones de la empresa con entes vinculados a su propiedad o gestión: 0.
- iii) Actitud de la administración con relación al fiscalizador y a las normas: 0.
- iv) Solvencia del grupo propietario o grupos propietarios: 1.
- v) Estructura organizacional: 1.
- vi) Sistemas de planificación y control: 0.

## **2. Posición relativa de la compañía en su industria.**

La compañía comenzó sus operaciones en 2013 y se especializa en Seguros de riesgos patrimoniales y de Vida.

En sus comienzos, el ramo principal de COLON era "Vida Saldo Deudor"; sin embargo, a partir del ejercicio 2018 la producción en dicho ramo se redujo fuertemente debido al cambio normativo establecido por la Comunicación "A" 5928 del Banco Central de la República Argentina que prohibió a los sujetos obligados (entidades financieras) percibir de los usuarios cualquier tipo de comisión y/o cargo vinculado con los seguros de vida sobre saldo deudor. A

junio de 2020 la emisión de la compañía en Seguros de Vida representó el 18% de las primas totales emitidas.

A junio de 2020, los “Otros Riesgos de Daños Patrimoniales” representaban el 44% de las primas emitidas, actualmente el ramo de mayor importancia para la Compañía.

La posición relativa de COLON en su industria se calificó en Nivel 2, dada la ponderación que recibieron los siguientes factores:

- i) Capacidad relativa de la compañía en la introducción de nuevos productos y en el desarrollo y explotación de nuevos mercados: 0.
- ii) Eficiencia relativa de la compañía en la generación de servicios de seguros: 0.
- iii) Grado de dependencia de la compañía respecto de mercados cautivos; este punto considera desfavorable una alta dependencia de la compañía hacia un mercado determinado, debido a que su desaparición tendría consecuencias negativas para la compañía: 0.
- iv) Participación de mercado: 0.
- v) Riesgo de la Compañía ante eventuales modificaciones legales que restrinjan el número, naturaleza, y cobertura de los productos que ofrece: 0.
- vi) Tendencia y desvíos, con relación al mercado: 0.

### **3. Evaluación de la Política de Inversiones.**

La compañía muestra en los últimos ejercicios anuales una estructura del activo con altos porcentajes de inversiones y disponibilidades, y un adecuado nivel de créditos, aunque con una tendencia creciente.

Al 30 de junio de 2020 la suma de disponibilidades más inversiones fue de 60%. La alta participación de las disponibilidades se debe a una decisión de la compañía producto de la volatilidad en los mercados a raíz del actual contexto económico.

### **ESTRUCTURA DEL ACTIVO**

	jun. 17	jun. 18	jun. 19	jun. 20
Disponibilidades	1,6%	1,8%	9,9%	30,2%
Inversiones	71,6%	71,3%	56,3%	30,2%
Créditos	21,8%	21,1%	25,0%	27,5%
Inmuebles	0,0%	0,0%	0,0%	0,0%
Bs. Muebles de Uso	1,9%	1,4%	1,0%	1,7%
Otros Activos	3,1%	4,5%	7,8%	10,4%
<b>TOTAL</b>	<b>100,0%</b>	<b>100,0%</b>	<b>100,0%</b>	<b>100,0%</b>

#### **CARTERA DE INVERSIONES**

	jun. 17	jun. 18	jun. 19	jun. 20
Títulos Públicos	33,2%	48,6%	34,7%	79,9%
Acciones	0,0%	0,0%	0,0%	0,0%
Depósitos a Plazo	0,0%	23,7%	0,0%	0,0%
Otras Inversiones	0,0%	0,0%	1,6%	3,4%
ON	0,3%	0,6%	0,2%	0,1%
FCI	65,7%	26,7%	61,5%	16,0%
Fideicomiso Financiero	0,8%	0,5%	2,0%	0,6%
<b>TOTAL</b>	<b>100,0%</b>	<b>100,0%</b>	<b>100,0%</b>	<b>100,0%</b>

Al 30 de junio de 2020 las inversiones de la compañía se concentraron principalmente en Títulos Públicos y en menor medida en Fondos Comunes de Inversión (FCI). La cartera de inversiones de COLON Compañía de Seguros S.A. está en línea con los instrumentos utilizados por el mercado; a dicha fecha, las compañías de seguros invirtieron una porción significativa en de su cartera en Títulos Públicos y en FCI (ver anexo).

La política de inversiones de COLON se calificó en Nivel 1, dada la ponderación que recibieron los siguientes factores:

- a) Calificación de riesgo de cada componente principal de la cartera de inversiones: 1.
- b) Calificación de riesgo de la liquidez de la cartera de inversiones: 0.
- c) Calificación de la rentabilidad de la cartera de inversiones: 0.

#### **4. Evaluación de la política de Reaseguro.**

La compañía cuenta con distintos contratos de reaseguro en función del riesgo reasegurado. Colón Compañía de Seguros S.A. mantiene contratos del tipo excedente con Punto Sur Cía de Reaseguros S.A. para Accidentes Personales; del tipo cuota parte con Swiss Reinsurance Company Ltd. y Reunión Re Compañía de Reaseguros S.A. para Combinado Familiar; del tipo cuota parte y excedente con Hannover Rück, Swiss Reinsurance Company Ltd, Punto Sur Cía de Reaseguros S.A. y Reunión Re Compañía de Reaseguros S.A. para Vida Colectivo y Saldo

Deudor; del tipo cuota parte y excedente con Reunión Re Compañía de Reaseguros S.A. para Integral de Comercio, Integral de Consorcio y Responsabilidad Civil; del tipo exceso de pérdida con Nación Reaseguros S.A. y Reunión Re Compañía de Reaseguros S.A. para Responsabilidad Civil de Motovehículos y Casco.

La política de reaseguro de COLON Compañía de Seguros S.A. se calificó en Nivel 1.

**5. Evaluación de los principales indicadores cuantitativos de la compañía de seguros.**

**a) Diversificación por ramos**

COLON Compañía de Seguros S.A. se especializa en vida saldo deudor y varios riesgos patrimoniales. La Compañía tiene una adecuada distribución de cartera. Se califica la diversificación como de riesgo medio y se la considera adecuada al estado de desarrollo de la industria.

**b) Composición de activos**

El indicador de créditos sobre activos está destinado a poner de manifiesto un eventual aumento en el financiamiento de las ventas; el aumento en la participación de los créditos por sobre otras cuentas más líquidas del activo podría ser un problema ya que podría estar indicando una menor capacidad de realización del activo ante la necesidad de pago de gastos o siniestros. En una compañía de seguros, el activo debería estar compuesto fundamentalmente por inversiones, ya que con ellas la compañía deberá respaldar el pago de los siniestros.

La compañía presenta, en promedio, un indicador de créditos inferior al sistema de compañías de seguros generales. Los períodos de mayor participación de los créditos se explican por una política de facturación adelantada. La participación de los créditos en el activo de la compañía presenta una tendencia creciente en los últimos ejercicios:

	Créditos / Activos (en %)	
	COLON	SISTEMA
jun. 17	21,82	32,77
jun. 18	21,11	31,47
jun. 19	25,04	30,51
jun. 20	27,51	-
Promedio	23,87	31,58



	Inversiones / Activos (en %)	
	COLON	SISTEMA
jun. 17	71,63	59,36
jun. 18	71,28	60,32
jun. 19	56,27	62,00
jun. 20	30,22	-
Promedio	57,35	60,56

La Compañía presenta, en promedio, un indicador de inversiones levemente inferior al que presenta el sistema de compañías patrimoniales y mixtas. Al 30 de junio de 2020 COLON presentó un menor porcentaje de inversiones respecto del promedio de ejercicios anteriores, que se compensa con el aumento de las disponibilidades. Esto se debió a una política de inversiones de la compañía en el actual contexto económico.

	Disponibilidades / Activos (en %)	
	COLON	SISTEMA
jun. 17	1,55	2,16
jun. 18	1,78	2,24
jun. 19	9,87	1,96
jun. 20	30,20	-
Promedio	10,85	2,12

Por medio del siguiente indicador podemos observar el grado de inmovilización del activo que, debido a la dificultad para su realización, podría ser perjudicial si conforma un alto porcentaje. Se observa un porcentaje promedio superior al sistema, si bien a partir del cierre de junio 2019 el mismo aumentó producto de una mayor valuación de los mismos.

	Inmovilización / Activos (en %)	
	COLON	SISTEMA
jun. 17	5,00	5,71
jun. 18	5,83	5,97
jun. 19	8,82	5,52
jun. 20	12,07	-
Promedio	7,93	5,73

La compañía presenta adecuados indicadores de disponibilidades, créditos e inversiones y un nivel de inmovilización coherente con el sistema de seguros generales.

La composición de los activos de COLON Compañía de Seguros S.A. es calificada como de riesgo relativo medio.



### c) Indicadores de Resultados

Este indicador tiene como objetivo establecer el porcentaje de los resultados originado por la operatoria de seguros.

	Resultado Estructura Técnica / Primas y recargos netos (%)	
	COLON	SISTEMA
jun. 17	4,67	-7,45
jun. 18	-0,69	-5,15
jun. 19	-8,13	-8,95
jun. 20	-4,67	-

Al 30 de junio de 2019 la pérdida técnica de COLON se mantuvo similar a la presentada por el sistema. En los estados contables a junio de 2020 evidenció una pérdida menor de la estructura técnica respecto al ejercicio anterior.

	Resultado Estructura Financ. / Primas y recargos netos (%)	
	COLON	SISTEMA
jun. 17	6,81	21,80
jun. 18	18,53	17,62
jun. 19	24,75	23,84
jun. 20	-0,23	-

Este indicador busca establecer el porcentaje de los resultados originados por la operatoria financiera de la Compañía; el mismo resultó negativo en el cierre del ejercicio 2020.

Cabe mencionar que los estados contables al 30 de junio de 2020 han sido expresados en moneda homogénea por lo cual el estado de resultados presenta discrepancias con ejercicios anteriores, impactando principalmente sobre el resultado financiero.

### d) Indicadores de Apalancamiento

Se evalúan los indicadores de Pasivo/Patrimonio Neto y de Primas y Recargos Netos/Patrimonio Neto. El primer indicador mide la combinación de fondos que utiliza la Compañía para financiar su activo. El segundo indicador da una idea de la exposición del patrimonio neto al nivel del volumen de negocios que se están realizando. Si el negocio aumenta más rápidamente que el patrimonio neto existe una reducción proporcional en el monto de patrimonio neto disponible para amortiguar a la compañía en situaciones difíciles. Cuanto menores sean estos indicadores, mayor es la solidez que presenta la Compañía.

La compañía presenta un indicador de pasivo/PN inferior al sistema, lo cual es favorable para su solvencia.

	Pasivo/Patrimonio Neto (en veces de PN)	
	COLON	SISTEMA
jun. 17	1,73	2,62
jun. 18	1,36	2,48
jun. 19	0,94	2,40
jun. 20	0,97	-

	Primas y Recargos Netos/Patrimonio Neto (veces de PN)	
	COLON	SISTEMA
jun. 17	4,27	2,42
jun. 18	2,85	2,30
jun. 19	1,97	2,03
jun. 20	2,45	-

Este indicador muestra la relación entre el patrimonio neto y las primas y recargos netos. La compañía presenta un nivel similar al sistema.

#### e) Indicadores de siniestralidad

	Siniestros Netos / Primas y Recargos Netos (en %)	
	COLON	SISTEMA/
jun. 17	8,55	55,17
jun. 18	8,29	54,42
jun. 19	4,14	56,87
jun. 20	6,94	-

La compañía presenta un indicador de siniestralidad inferior al conjunto de las compañías de seguros generales.

#### f) Indicadores de capitalización

	Patrimonio Neto / Activos (en %)	
	COLON	SISTEMA
jun. 17	36,64	27,65
jun. 18	42,30	28,72
jun. 19	51,59	29,41
jun. 20	50,75	-

La compañía presenta un nivel de capitalización superior al sistema.

#### g) Indicadores de coberturas

El Indicador de Cobertura es un indicador que evalúa la forma en que la compañía puede hacer frente a sus deudas con los asegurados más los compromisos técnicos con el producto de sus disponibilidades, inversiones e inmuebles. Un nivel superior al 100% es considerado de bajo riesgo.

El Indicador Financiero es un indicador que evalúa la forma en que la compañía puede hacer frente a sus deudas con los asegurados con sus activos más líquidos (disponibilidades e inversiones). Un nivel superior al 100% es considerado de bajo riesgo.

COLON Compañía de Seguros S.A. presenta buenos indicadores de cobertura, en niveles superiores a los presentados por el sistema.

	Indicador de Cobertura (en %)	
	COLON	SISTEMA
jun. 17	233	128
jun. 18	412	130
jun. 19	352	134
jun. 20	287	-

	Indicador Financiero (en %)	
	COLON	SISTEMA
jun. 17	610	167
jun. 18	651	167
jun. 19	710	176
jun. 20	595	-

#### **h) Indicadores de eficiencia**

El indicador de eficiencia evalúa cuáles son los gastos en que se incurre para obtener un determinado primaje. La compañía presenta un indicador mayor al sistema, lo cual indica un menor nivel de eficiencia relativa:

	Gastos Prod. Y Explotac./ Primas y Recargos Netos (en %)	
	COLON	SISTEMA
jun. 17	87,80	51,82
jun. 18	93,76	50,45
jun. 19	104,34	51,69
jun. 20	97,50	-

#### **i) Indicadores de crecimiento**

Se analiza la existencia o no de un crecimiento equilibrado entre el patrimonio neto y los pasivos de tal manera de evaluar si el crecimiento implica un grado

mayor de riesgo o por el contrario la empresa se capitaliza y disminuye relativamente sus deudas.

El siguiente cuadro presenta la evolución de las variables entre el cierre de junio 2020 y junio 2019. En términos patrimoniales, el patrimonio neto presenta un crecimiento levemente inferior a la evolución de los pasivos.

Variación	Crecimiento en Primas y Recargos Netos	Crecimiento de P.N.	Crecimiento en Pasivos
<b>COLON SEGUROS</b>	61,63%	30,16%	34,58%

La evaluación de riesgo ponderado de los distintos indicadores contables y financieros evaluados en el análisis cuantitativo permite concluir que por este concepto la Compañía presenta un riesgo medio, compatible con el sistema.

Los principales indicadores cuantitativos de COLON Compañía de Seguros S.A. se calificaron en Nivel 2.

#### **6. Análisis de Sensibilidad.**

Esta parte del análisis tiene por objeto determinar el impacto que sobre la capacidad de pago de siniestros podría tener la eventual ocurrencia de efectos desfavorables para la Compañía, ya sean económicos o de la industria.

Se ha efectuado una proyección de la capacidad de pago de la institución en el contexto actual de recesión económica producto de la pandemia de covid-19.

En el escenario planteado se considera un deterioro en la cartera de inversiones producto de la caída en las cotizaciones de los distintos tipos de activos financieros (un 20% para los títulos públicos y 10% para el resto de los activos), una demora en las cobranzas de las primas generando un aumento de los créditos, una menor emisión de primas (caída del 5%) en un contexto de deterioro de la situación económico de los distintos agentes económicos, y un aumento en la siniestralidad esperada.

En el siguiente cuadro se presentan indicadores correspondientes a los últimos datos de la compañía al 30 de junio 2020, y los indicadores estimados bajo el escenario desfavorable.



<b>Indicadores</b>	<b>Actual</b>	<b>Escenario</b>
Inversiones / Activos	30%	26%
PN / Activos	51%	49%
Pasivos / PN	0,97	1,05
Indicador de Cobertura	287,4	262,1
Siniestros / Primas	7%	8%
Resultado / Primas	-3%	-8%

Del análisis correspondiente, surge una exposición que tolera eventos desfavorables a pesar del deterioro de sus indicadores. Se destaca la capacidad del accionista para atender eventuales requerimientos de capital.

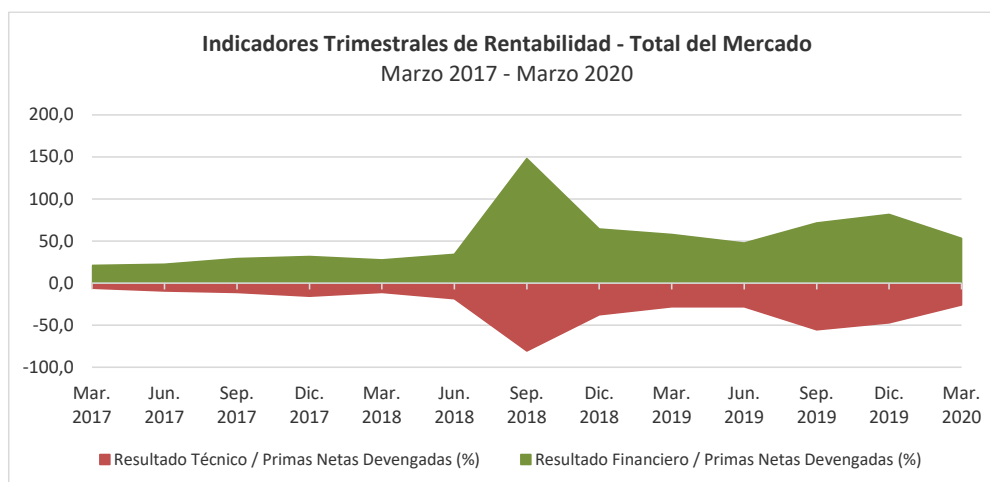
Del análisis de los escenarios correspondientes, surge que la calificación por este concepto es de Nivel 2.

#### **CALIFICACION FINAL**

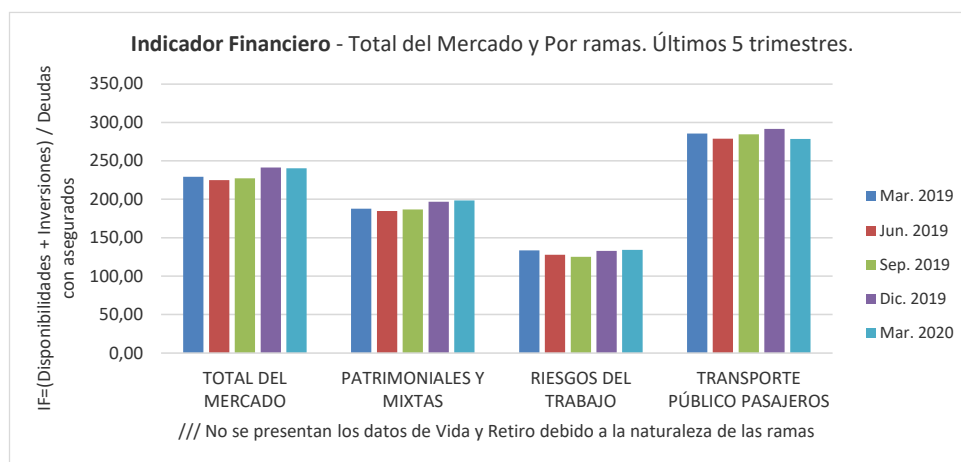
La calificación final surge de la suma de los puntajes obtenidos por la Compañía en los seis ítems analizados. De acuerdo al MANUAL DE PROCEDIMIENTOS Y METODOLOGIAS DE CALIFICACION DE RIESGOS Y OBLIGACIONES DE COMPAÑIAS DE SEGUROS registrado en la COMISION NACIONAL DE VALORES por Evaluadora Latinoamericana S.A. Agente de Calificación de Riesgo, corresponde mantener la calificación de **COLON Compañía de Seguros S.A.** en **Categoría A+**.

### ANEXO – INDICADORES DEL SECTOR ASEGURADOR

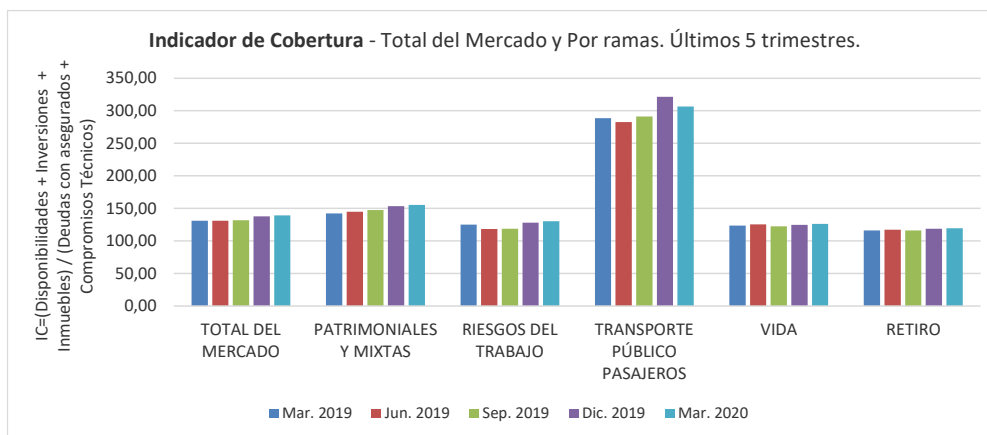
El sector asegurador presenta un resultado global positivo desde el año 2006. Sin embargo, y tal como se observa en el siguiente gráfico, este resultado fue consecuencia del buen desempeño financiero. Según última información del mercado, al 31 de Marzo de 2020 la rentabilidad financiera representó el 53% de las primas netas devengadas (PND). Por su parte, el resultado técnico negativo se ha hecho permanente en los últimos años, representando el -26% de las PND al cierre de Marzo 2020. Cabe mencionar que el pico que se observó al 30 de Septiembre de 2018 se debió a la devaluación de la moneda de fin de Agosto de 2018; la devaluación impactó tanto en el resultado técnico (debido, entre otros, a los siniestros y a las variaciones de reservas en moneda extranjera), como sobre el resultado financiero producto de inversiones dolarizadas.<sup>1</sup>



Los indicadores Financiero y de Cobertura para el total del mercado y por ramas se mantienen superiores a 100, lo cual es favorable para la solvencia del sector:



<sup>1</sup> Cabe mencionar también que los estados contables de las compañías de seguros se encuentran expresados en moneda homogénea a partir del cierre anual de Junio 2020; por lo cual los indicadores del sistema que se presentan en esta sección podrán sufrir cambios o aclaraciones a partir de la próxima calificación (con datos de mercado al 30-06-2020).



A continuación se presentan Indicadores en función de la última información del mercado presentada por la SSN, al 31 de Marzo de 2020, para el total, para el grupo de Compañías dentro de la rama “Patrimoniales y Mixtas” y para el ramo de “Vida”.

En el ramo Vida, las inversiones representan un alto porcentaje del activo, superior al que presenta el total del mercado de seguros. Por su parte, las compañías de seguros patrimoniales presentan mayor participación de los créditos en su activo. Tanto el total del sistema como los ramos presentan adecuados niveles de capitalización y de apalancamiento, resultado técnico negativo y resultado financiero positivo.

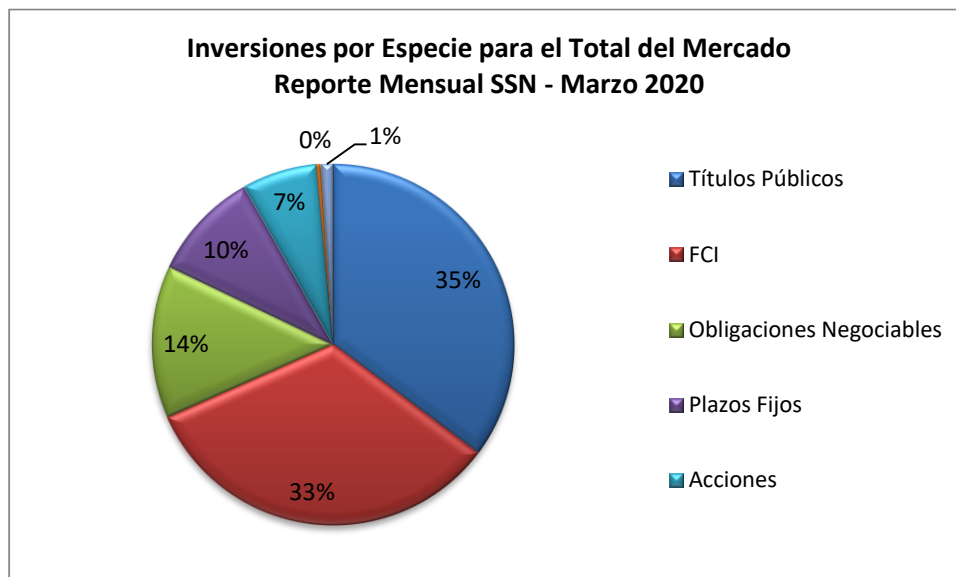
#### Indicadores de Mercado al 31 de Marzo de 2020 para los ramos principales donde opera la Cía.

	TOTAL DEL MERCADO	PATRIMONIALES Y MIXTAS	VIDA
<b>Composición del Activo</b>			
Disponibilidades/Activos	2,53%	3,19%	1,84%
Inversiones/Activos	72,56%	58,83%	88,55%
Créditos/Activos	18,54%	28,78%	4,71%
Inmoviliz./Activos	2,49%	3,26%	3,82%
Bienes de uso/Activos	3,27%	5,06%	0,49%
Otros Activos / Activos	0,61%	0,88%	0,59%
	<b>100,00%</b>	100,00%	100,00%
<b>Capitalización</b>			
PN / Activos en %	25,30%	32,84%	17,18%
Pasivo / PN en veces de PN	2,95	2,04	4,82
<b>Estructura de Resultados (en Vida las primas son las emitidas y no netas)</b>			
Rtado. Técnico/Primas y Recargos Netos	-26,03%	-17,88%	4,64%
Rtado. Financiero/Primas y Recargos Netos	53,14%	40,19%	38,13%

Finalmente se presenta la composición de la Cartera de Inversiones de las Compañías de Seguros al cierre de Marzo 2020, según información presentada por la Superintendencia de Seguros de la Nación. Como se

puede observar, las compañías de seguros invierten principalmente en Títulos Públicos (35% de las inversiones totales) y, en segundo lugar, Fondos Comunes de Inversión (33%). Le siguen las Obligaciones Negociables y Plazos Fijos que representan entre 10% y 15% de la cartera cada uno.

**Composición de la Cartera de Inversiones de Compañías de Seguros al 31 de Marzo de 2020**





---

## DEFINICION DE LA CALIFICACIÓN OTORGADA

**A+:** Corresponde a las obligaciones de seguros que presentan una buena capacidad de pago en los términos y plazos pactados, pero esta es susceptible de deteriorarse levemente ante posibles cambios en la compañía emisora, en la industria a que pertenece o en la economía.

## INFORMACIÓN UTILIZADA

- Estados Contables anuales de COLON Compañía de Seguros al 30 de junio de 2020 – Expresado en pesos a moneda de cierre.
- <http://www.revistaestrategas.com.ar/ranking-de-seguros> | Ranking de Seguros presentado por la Revista Estrategas en base a los Estados Contables de las Aseguradoras al 31 de Marzo de 2020.
- [www.ssn.gov.ar](http://www.ssn.gov.ar) | Publicaciones de la Superintendencia de Seguros de la Nación: Situación del Mercado Asegurador, Indicadores e Inversiones, Créditos y Deudas, al 31 de Marzo de 2020.
- [www.ssn.gov.ar](http://www.ssn.gov.ar) | Publicaciones anuales de la Superintendencia de Seguros de la Nación: Estados de Cobertura de Compromisos Exigibles y Siniestros Liquidados a Pagar al 30 de junio de 2017, 2018 y 2019; Estados Patrimoniales, y de Resultados al 30 de junio de 2017, 2018 y 2019; Indicadores del Mercado Asegurador al 30 de junio de 2017, 2018 y 2019.
- [www.iamc.sba.com.ar](http://www.iamc.sba.com.ar) | Informe Mensual del Instituto Argentino de Mercados de Capitales.

A la fecha, el Agente de Calificación no ha tomado conocimiento de hechos que impliquen una alteración significativa de la situación económica - financiera de COLON Compañía de Seguros S.A. y que, por lo tanto, generen un aumento del riesgo para los acreedores actuales o futuros de la empresa.

La información cuantitativa y cualitativa suministrada por COLON Compañía de Seguros S.A. se ha tomado como verdadera, no responsabilizándose el Agente de Calificación de los errores posibles que esta información pudiera contener.

Este Dictamen de Calificación no debe considerarse una recomendación para adquirir, negociar o vender los Títulos emitidos o a ser emitidos por la empresa, sino como una información adicional a ser tenida en cuenta por los acreedores presentes o futuros de la empresa.